

# SUURI Windows 8.1 -kirja

Reima Flyktman

Readme.fi  
Korkeavuorenkatu 37  
00130 HELSINKI

A Bonnier Group Company

Asiakaspalvelu: palvelu@readme.fi  
Lue lisää Readme.fi-kirjoista [www.readme.fi](http://www.readme.fi)

Kansi: Marko Tapani

Teksti, kuvat ja taitto: Reima Flyktman

Copyright © 2014 Readme.fi

Kaikki oikeudet pidätetään. Tämän julkaisun tai sen osan jäljentäminen ilman tekijän kirjallista lupaa painamalla, monistamalla, äänittämällä tai muulla tavoin on tekijänoikeuslain mukaisesti kielletty.

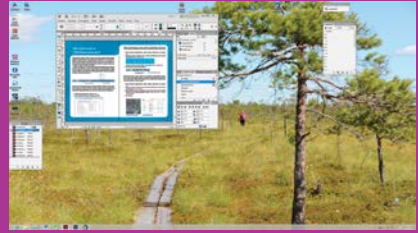
ISBN 978-952-220-846-0

Painopaikka: Bookwell Oy, Porvoo 2014.

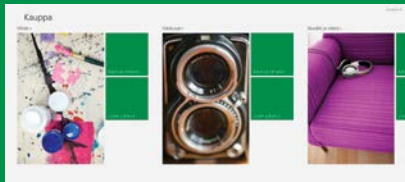
**ALOITUSNÄYTÖN** ruudut näyttävät viimeisimpiä toimintoja ja avaavat kyseisen sovelluksen.



**TYÖPÖYTÄ** mahdollistaa tavallisten Windows-ohjelmien käytön.



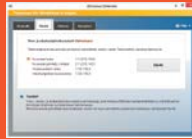
**WINDOWS 8 -SOVELLUKSIA** voi hankkia vain Windows-kaupasta.



**NOPEUS** on parantunut huomattavasti verrattuna aiempiin Windows-versioihin.



**DEFENDER** toimii suojausohjelmajana haittaohjelmia vastaan.



**LAITTEISTOTUKI** on laaja, joten lähes kaikki laitteet toimivat Windows 8:ssa ilman erillisten laiteohjainlevyjen käyttöä.



SkyDrive mahdollistaa tiedostojen säilyttämisen pilvipalvelumenetelmällä Internetissä.



**SYNKRONOINTI** mahdollistaa samantyyppiset perusasetukset jokaisessa Windows 8 -laitteessasi.



# SISÄLTÖ

Johdanto .....	8
----------------	---

## **Käyttöönotto ja hallinta** 11

---

Laitteiston käyttöönotto.....	12
Windows 8 ja 8.1 .....	20
Windowsin asennus .....	26
Päivitys versiosta 7 tai aiemmasta Windows 8.1:een .....	30
Päivitys Windows 8:sta Windows 8.1:een .....	34
Käynnistäminen.....	36
Sammuttaminen ja uudelleenkäynnistäminen .....	38
Kirjautuminen .....	42
Käyttäjätilit .....	44
Käyttäjätilin lisääminen – paikallinen tili .....	48
Käyttäjätilin lisääminen – Microsoft-tili.....	50
Käyttäjätilin salasana .....	52
Paikallisen käyttäjätilin salasanan palautuslevy .....	56
Käyttäjätilin kuvasalasana .....	58
Käyttäjätilin tyyppi .....	60
Toisen käyttäjätilin hallinta.....	62
Taustakuvat ja käyttäjätilin kuva.....	64
Perheturva.....	70
Windowsin aktivointi .....	72
Virrankäyttösuunnitelma .....	74
Fontit .....	78
Kellonaika ja päivämäärä .....	80
Tehtäväpalkin ja työpöydän kuvakkeet.....	82
Tietokone-ikkuna .....	84

## Laitteet

89

Tietokone .....	90
Emolevy.....	94
BIOS .....	96
Suoritin.....	98
Muisti .....	102
Korttipaikat .....	112
Näytönohjain .....	116
Näyttö.....	128
Näytönsäästäjä .....	134
Näytön kalibrointi .....	136
Cleartype.....	140
Ääniohjain .....	142
Kiintolevy .....	146
Ulkoiset levyasemat.....	152
Levyaseman alustaminen.....	156
Optiset asemat.....	158
CD- ja DVD-levylle tallentaminen.....	164
Näppäimistö.....	172
Hiiri.....	176
Video- ja verkkokamera .....	180
Digikamera .....	182
Tulostin.....	186
Verkkovirtahäiriöiltä suojautuminen.....	194
Laiteohjain.....	198
Uusi laite .....	202
Automaattinen toisto .....	204

## Ohjelmat ja sovellukset

207

Ohjelmatyypit .....	208
Ohjelman asentaminen .....	214
Päivitykset.....	218
Aktivointi, rekisteröinti ja kehittämisapu.....	220
Ohjelman asennuksen poistaminen .....	222

Ohjelman ja sovelluksen käynnistäminen .....	224
Ohjelmasta toiseen siirtyminen.....	228
Lähetä kohteeseen ja Avaa sovelluksessa .....	230
PDF .....	232
Pakkaaminen ja purkaminen.....	234
Video, musiikki ja Windows Media Player .....	236
Kamera ja Valokuvat .....	240
Kartat .....	242
Kauppa.....	244

## **Verkko** 249

---

Verkon tietokoneet.....	250
Kaapeliverkko .....	252
Langaton verkko .....	256
WLAN-verkko-ohjain .....	260
WLAN-tukiasema .....	262
Taajuuskantama ja Signaalin laatu.....	266
Yhdistäminen WLANiin.....	268
Työryhmä.....	274
Kotiryhmä.....	278
Kotiryhmän luominen .....	280
Kotiryhmään liittyminen .....	282
Kirjastojen jakaminen.....	284
Kansion jakaminen.....	286
Verkko-ikkuna .....	290
Verkkoprofiilien jakamisasetukset.....	292

## **Internet** 295

---

Internet ja www.....	296
ADSL- ja kaapelimodeemi.....	298
Matkapuhelinverkko.....	302
Julkiseen Internetiin yhdistäminen .....	304

Internet-yhteyden nopeuden mittaus .....	306
Internet-selain .....	308
Sähköposti .....	320
FTP .....	326
Skype .....	330
Ihmiset ja Viestit.....	338
SkyDrive .....	340

## **Tietoturva** 347

---

Tietojen suojaaminen .....	348
Toimintokeskus .....	356
Palomuri .....	358
Haittaohjelmat.....	360
virustorjuntaohjelma .....	362
Haittaohjelmien tarttuminen ja huomaaminen .....	366
Huijaukset .....	370
Roskaposti .....	372
Evästeet .....	374
Vakoiluohjelmat.....	376
Salasanat .....	378

## **Virhetilanteet ja Windows Update** 383

---

Virheet, bugit ja ongelmat.....	384
Jumiutuminen.....	388
Windows Update ja Microsoft Update.....	390
Windowsin käynnistysasetukset.....	394
Vikasietotila.....	396
Järjestelmän palauttaminen.....	398
Palautusasema.....	402

<b>Hakemisto</b> .....	404
------------------------	-----

# JOHDANTO

Windows 8.1 on PC-tietokoneiden uusi Windows-käyttöjärjestelmä. Tässä kirjassa kerrotaan Windows 8.1 -käyttöjärjestelmästä ja laitteista, joissa sitä voidaan käyttää. Windows RT on tarkoitettu tabletteihin ja minitietokoneisiin ja Windows Phone -käyttöjärjestelmä on tarkoitettu puhelimiin. Niissä kaikissa voidaan käyttää samoja Windows 8 -sovelluksia. Työpöydällä toimivia Windows-ohjelmia voidaan käyttää vain Windows 8:ssa ja 8.1:ssä.

PC-tietokoneet ovat perusrakenteeltaan samanlaisia vaikkakin laiteosat ovat erilaisia tai erimerkkisiä eri tietokoneissa. Erilaisten laiteosien ansiosta käyttäjä voikin valita haluamansa tyyppisen tietokoneen tarpeidensa mukaan. Lisäksi tietokoneita voi päivittää jonkin verran uudemmilla ja monipuolisemmilla laitteilla helposti myöhemminkin.

Käyttöjärjestelmän lisäksi tietokoneessa tarvitaan myös ohjelmia, joiden avulla suoritetaan varsinaiset tehtävät kuten tekstinkäsittely, graafiset toiminnot, Internetin käyttö ja niin edelleen. Työn tulokset tallennetaan tiedostoina levyasemille, jotta työt säilyvät siellä myöhempää tarvetta varten.

Tämä kirja opastaa hallitsemaan uuden aloitus- ja perinteisen työpöytänäytön joustavan käytön Windows 8 -sovellusten ja Windows-ohjelmien kanssa sekä tärkeimmät laitteiden ja verkkojen hallinnat ja asetukset.

Palautteen kirjasta voi lähettää osoitteeseen [reima@laitetekniikka.com](mailto:reima@laitetekniikka.com)

Tämän kirjan kotisivu on [www.laitetekniikka.com](http://www.laitetekniikka.com)

[www.laitetekniikka.com](http://www.laitetekniikka.com)-sivuilla löytyy tietoa tietokoneista, valokuvauksesta ja kuvankäsittelystä.

*Reima Flyktman*



## Tietokoneiden yhteydessä käytettäviä yleisiä kapasiteetin yksiköitä:

**BITTI** (b) tarkoittaa tietokoneissa käytetyn pienimmän yksikön arvoa. Bitti voi olla arvoltaan 0 tai 1.

**TAVU** (t tai B) on arvoltaan 8 bittiä. Tavu on perusyksikkö eli tietokoneessa tietoa käsitellään tavuttain.

**KILOTAVU** (kt tai kB) on kooltaan 1 024 kertaa tavu. Se on sopiva yksikkö pienten tiedostojen kokojen mittaamiseen.

**MEGATAVU** (Mt tai MB) on kooltaan 1 024 kertaa kilotavu. Se on sopiva yksikkö esimerkiksi välimuistien ja tiedostojen kokojen mittaamiseen.

**GIGATAVU** (Gt tai GB) on kooltaan 1 024 kertaa megatavu. Se on sopiva yksikkö esimerkiksi keskusmuistin ja levyasemien kokojen mittaamiseen.

**TERATAVU** (Tt tai TB) on kooltaan 1 024 kertaa gigatavu. Se on sopiva yksikkö esimerkiksi kiintolevyjen kokojen mittaamiseen.

## Tietokoneiden yhteydessä käytettäviä yleisiä tiedonsiirtonopeuden yksiköitä:

**BITTIÄ SEKUNNISSA** (b/s tai bit/s) tarkoittaa kuinka monta bittiä tietoa siirtyy sekunnin aikana.

Esimerkiksi Internet-yhteysnopeuksissa käytetään myös yksiköitä kilobittiä sekunnissa (kb/s) ja megabittiä sekunnissa (Mb/s).

**TAVUJA SEKUNNISSA** (t/s tai B/s) tarkoittaa kuinka monta tavua tietoa siirtyy sekunnin aikana.

**KILOTAVUJA SEKUNNISSA** (kt/s tai kB/s) tarkoittaa kuinka monta kilotavua tietoa siirtyy sekunnin aikana. Tiedonsiirrossa 1 kt/s on 1 000 t/s.

**MEGATAVUJA SEKUNNISSA** (Mt/s tai MB/s) tarkoittaa kuinka monta megatavua tietoa siirtyy sekunnin aikana. Tiedonsiirrossa 1 Mt/s on 1 000 kt/s.

**GIGATAVUJA SEKUNNISSA** (Gt/s tai GB/s) tarkoittaa kuinka monta gigatavua tietoa siirtyy sekunnin aikana. Tiedonsiirrossa 1 Gt/s on 1 000 Mt/s.